

LA GREFFE

PETIT MEMENTO SUR LE GREFFAGE

Pourquoi greffer ?

Les différentes techniques de greffe.

Le greffon.

Le porte-greffe.

Quand greffer ?

Le greffage de la tomate.

LA GREFFE

Pourquoi greffer ?

→ L'intérêt de la greffe est d'associer les caractéristiques du porte-greffe et du greffon.

Le porte-greffe apporte :

- l'adaptation au sol et au climat,
- la rusticité et la vigueur...

Le greffon apporte :

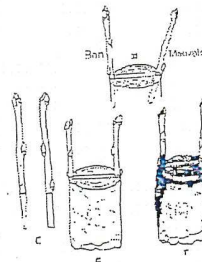
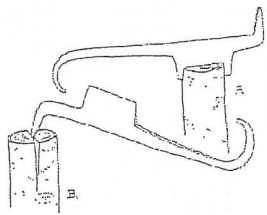
- Les fruits ou les fleurs que nous désirons obtenir.

→ La greffe est très utilisée pour multiplier les variétés d'arbres fruitiers (pommiers, poiriers, agrumes, la vigne, les rosiers, les tomates...)

Les différentes techniques de greffe :

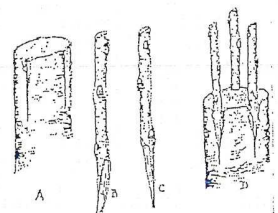
La technique sera choisie suivant la saison, le diamètre et la dimension du porte-greffe et des greffons.

La greffe en fente pour les fruitiers à pépins sur porte-greffe inférieur à 2,5 cm de diamètre,



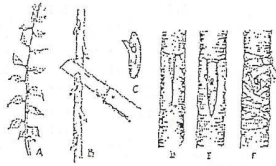
La greffe par incrustation,

La greffe en couronne pour les diamètres de porte-greffe supérieurs à 2,5 cm,



LA GREFFE

La greffe en écusson pour les fruits à noyaux (greffe la moins agressive),



La greffe par approche, à privilégier pour les greffes « difficiles »,

La greffe anglaise simple et compliquée,

Le chip budding,

La greffe en flûte (noyer)...

Le greffon

Le greffon est soit un bourgeon avec un lambeau d'écorce (écusson et chip budding), soit une portion de rameau comportant 2 ou 3 bourgeons, prélevé sur un rameau provenant du végétal que l'on veut multiplier.

Un greffon est toujours prélevé sur une branche jeune bien vigoureuse, ne présentant pas de maladie. Il est préférable de le prélever le matin (c'est le moment où le greffon est gorgé de sève).

Sa conservation :

Pour les arbres, le greffon se récolte en hiver (décembre, janvier) lorsque l'arbre est au repos complet.

Les rameaux prélevés sont rapidement mis en bottes puis placés en jauge (enterrés horizontalement dans une tranchée remplie d'un mélange de sable et de tourbe) au pied d'un mur exposé au nord ou au réfrigérateur entouré d'un journal humide dans un sac congélation jusqu'au moment de la greffe. La température de conservation devra être de 3 à 5 degrés, et 95 % d'humidité.

Les greffons peuvent être transportés plantés dans une pomme de terre pour éviter qu'ils se dessèchent.

Bien sûr, pour la greffe en écusson, il n'y a pas de conservation.

Le porte-greffe

Plusieurs critères interviennent dans le choix d'un porte-greffe :

- **La compatibilité** (ex : greffe de fruits à pépins sur fruits à pépins, fruits à noyaux sur fruits à noyaux...) :
 - ▲ Exemple de compatibilité pour les principales espèces fruitières :
 - Pommier se greffe sur pommier,
 - Poirier sur poirier et cognassier,
 - Prunier sur prunier,
 - Pêcher sur prunier et sur pêcher,
 - Cognassier sur cognassier,
 - Cerisier sur cerisier et merisier,
 - Abricotier sur abricotier, sur pêcher et sur prunier.
- **La vigueur** (faible, moyenne, grande...),
- **L'adaptation au sol,**
- **La forme** (tige, demi-tige, gobelet, palmette...),
- **La mise à fruits** (lente, moyenne, rapide...),
- **La résistance aux maladies.**

Quand greffer ?

Fin février à fin mars :

- Greffe en fente,
- Greffe en incrustation...

Fin mars à avril :

- Chip-budding,
- Greffe en couronne...

LA GREFFE

Fin avril début mai :

- Greffe en flûte du noyer.

Début juin à début juillet :

- Ecussonnage à œil poussant,
- Chip-budding.

Deuxième quinzaine de juillet :

- Greffe en placage du noyer.

De fin juillet à fin octobre :

- | | | |
|--|---|---|
| <ul style="list-style-type: none">▪ Ecussonnage à œil dormant,▪ Chip-budding. | } | Sur prunier, merisier, poirier franc, pêcher,
myrobolan, sainte-Lucie, cognassier, pommier,
amandier... |
|--|---|---|

Fin septembre à octobre :

- Greffage en fente ou à l'anglaise sur prunier, cerisier ou pommier.

Le greffage de la tomate

Le greffage de la tomate permet d'accroître la vigueur des plants et de les rendre plus résistants aux diverses maladies.

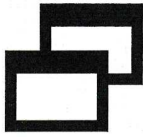
Les porte-greffes se sèment une à deux semaines avant les variétés qui produiront les greffons (≈ fin février, début mars). Les semis sont repiqués lorsqu'ils ont 2 vraies feuilles.

La greffe est possible lorsque le porte-greffe atteint 15 cm au moins.

Différentes techniques de greffage de la tomate :

- Greffe en fente,
- Greffe au cure dent,
- Greffe par approche...

LA GREFFE



Attention !

- Le greffoir ne doit servir qu'à greffer, il doit être désinfecté et parfaitement aiguisé.
- Le sécateur doit être tranchant parfaitement propre et désinfecté.
- Le mastic ne doit ni se déchirer sous la pression de l'accroissement du point de greffe, ni craqueler sous l'action du froid, ni fondre au soleil. Il contient souvent un fongicide.
- La ligature permet un bon contact cambial (raphia humide, bande caoutchoutée élastique et biodégradable).

Bon courage !



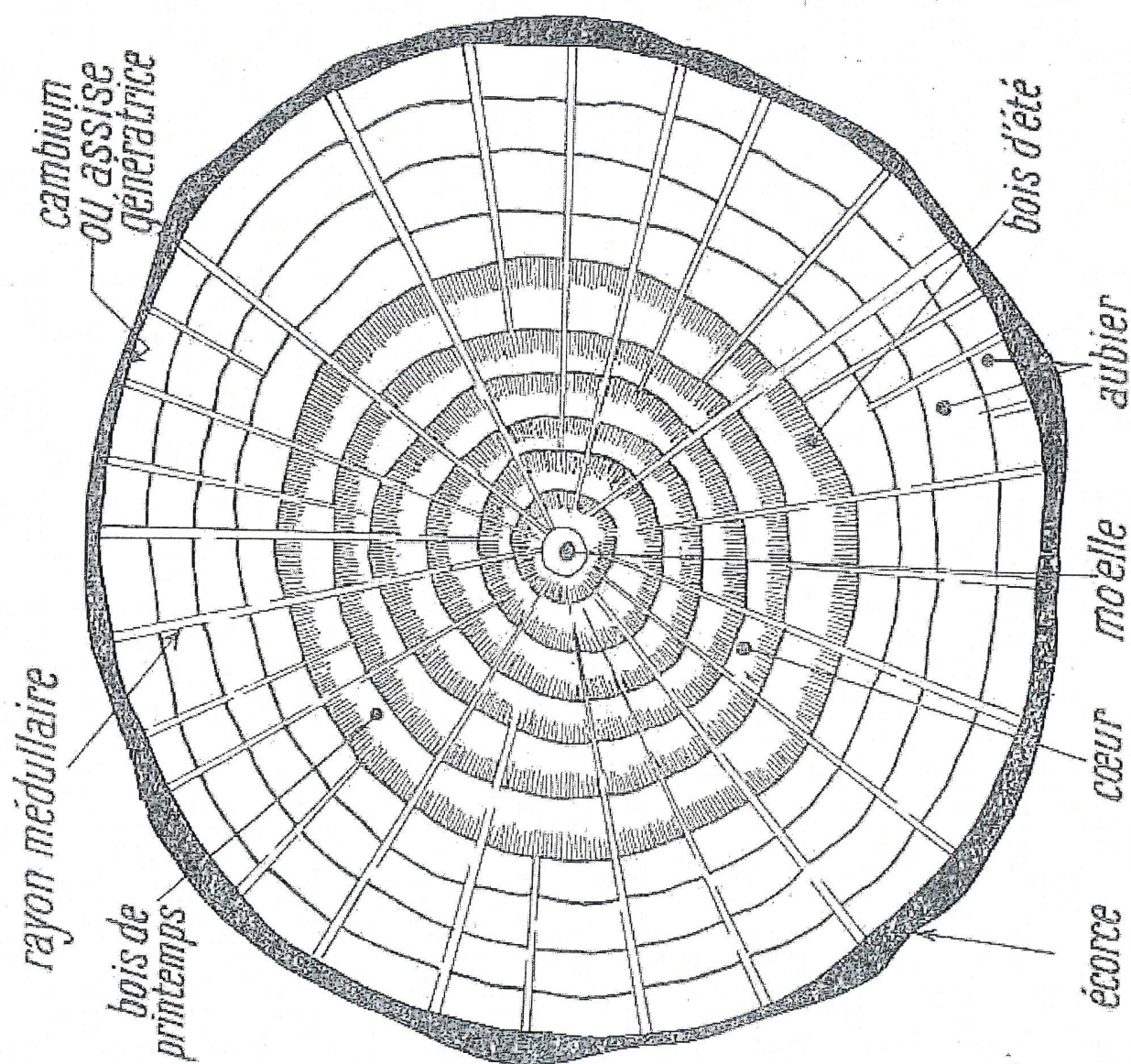


FIG. 1. — Coupe transversale d'un arbre.